



Nyírmeggyes Község Településrendezési Tervének módosításához

Környezeti vizsgálat
lefolytatásához
egyeztetési
dokumentáció



„Naperómű - 2022”

Tervező:

URBAN Dimensio Tervező és
Szolgáltató Bt.
(C-15-1139)

2022.

KÜLZETLAP

Településrendező tervező:



.....
Labbancz András
okl. településmérnök
terület-, és településfejlesztési
szakértő
TT-15 – 0378

Tervező munkatárs:



.....
Ugochukwu Georgina
településtervező,
terület- és településfejlesztési
szakértő

Ügyvezető igazgató:



.....
Labbanczné Lengyel Andrea

TARTALOMJEGYZÉK

Nyírmeggyes Község
Településrendezési Tervének
- módosításához -

Környezeti vizsgálat lefolytatásához egyeztetési dokumentáció

„Naperőmű - 2022”

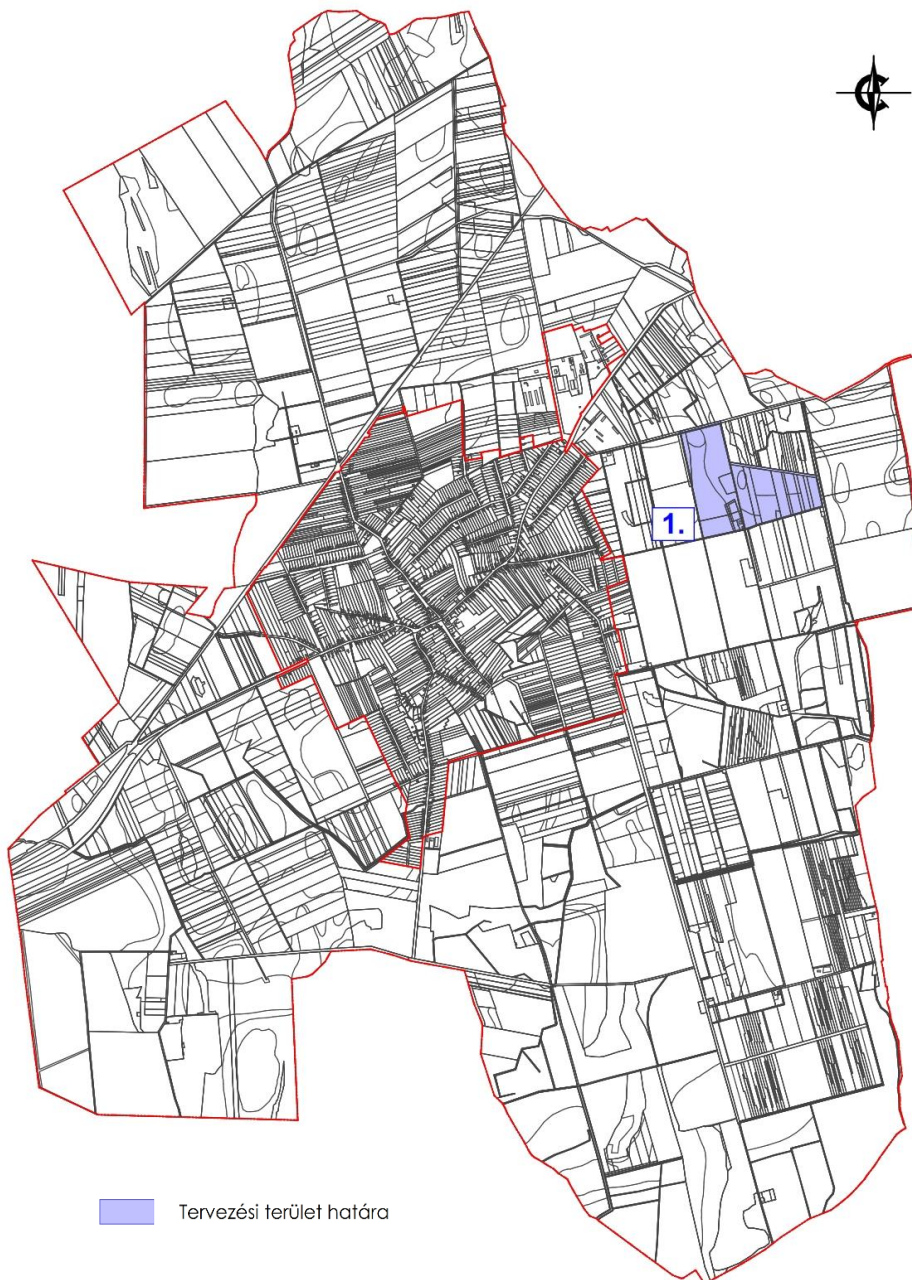
1.	Előzmények	4
1.1.	A területre jelenleg a következő településrendezési eszközök vannak hatályba	4
1.2.	Átnézeti térkép	4
1.3.	Helyszín, környezet és a fejlesztés bemutatása	5
2.	Beavatkozási pontok ismertetése	11
3.	Környezeti értékelés	12

1. Előzmények

1.1. A területre jelenleg a következő településrendezési eszközök vannak hatályban

- 1/2009 számú határozat, Nyírmeggyes Község módosított Településszerkezeti tervének és szerkezeti terv leírásának elfogadásáról
- 3/2010. (III. 29.) számú rendelet, Nyírmeggyes Község módosított Helyi Építési Szabályzatáról és Szabályozás Tervének elfogadásáról

1.2. Átnézeti térkép

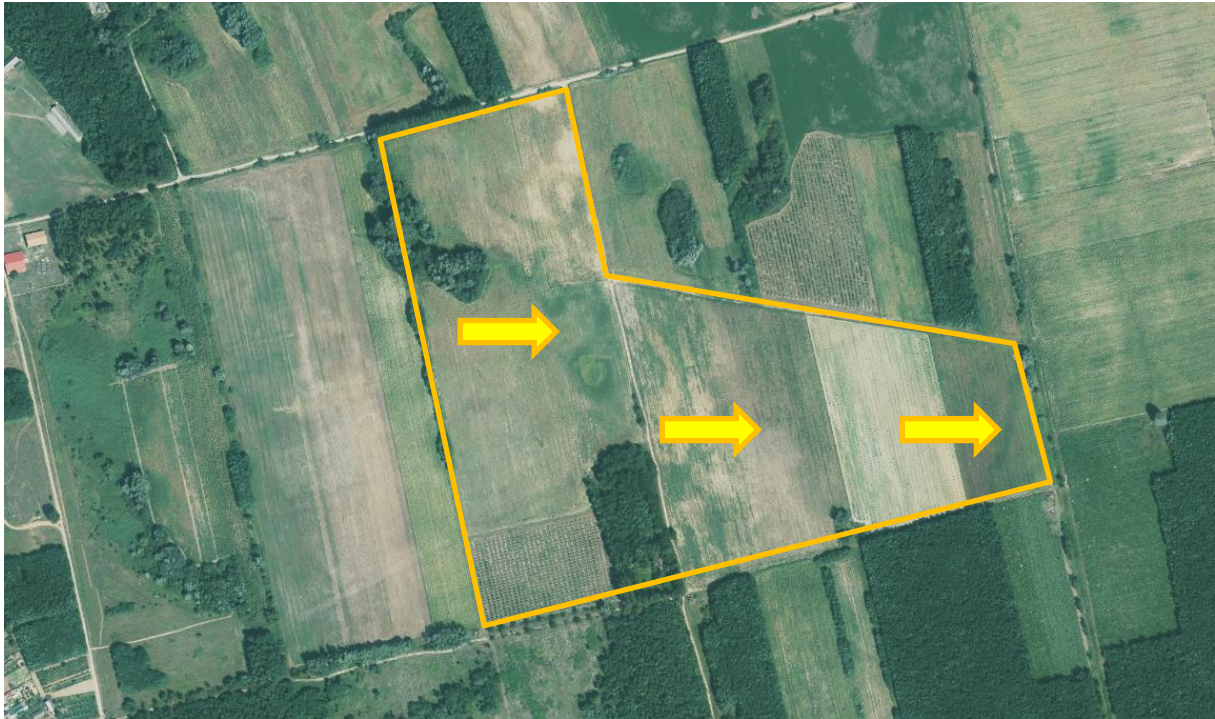


(Forrás: saját szerkesztés)

1.3. Helyszíni, környezet és a fejlesztés bemutatása

1. beavatkozási pont

A beavatkozási terület külterületen, a 082 hrsz-ú út – a 088 hrsz.ú árok –092 hrsz-ú út- a 091/14 hrsz-út - a 090 hrsz-út – a által közrezárt tömbben a település keleti részén a 091/11-13, 091/5-6, 089/3, 089/5-6 hrsz-ú telkeken helyezkedik el.



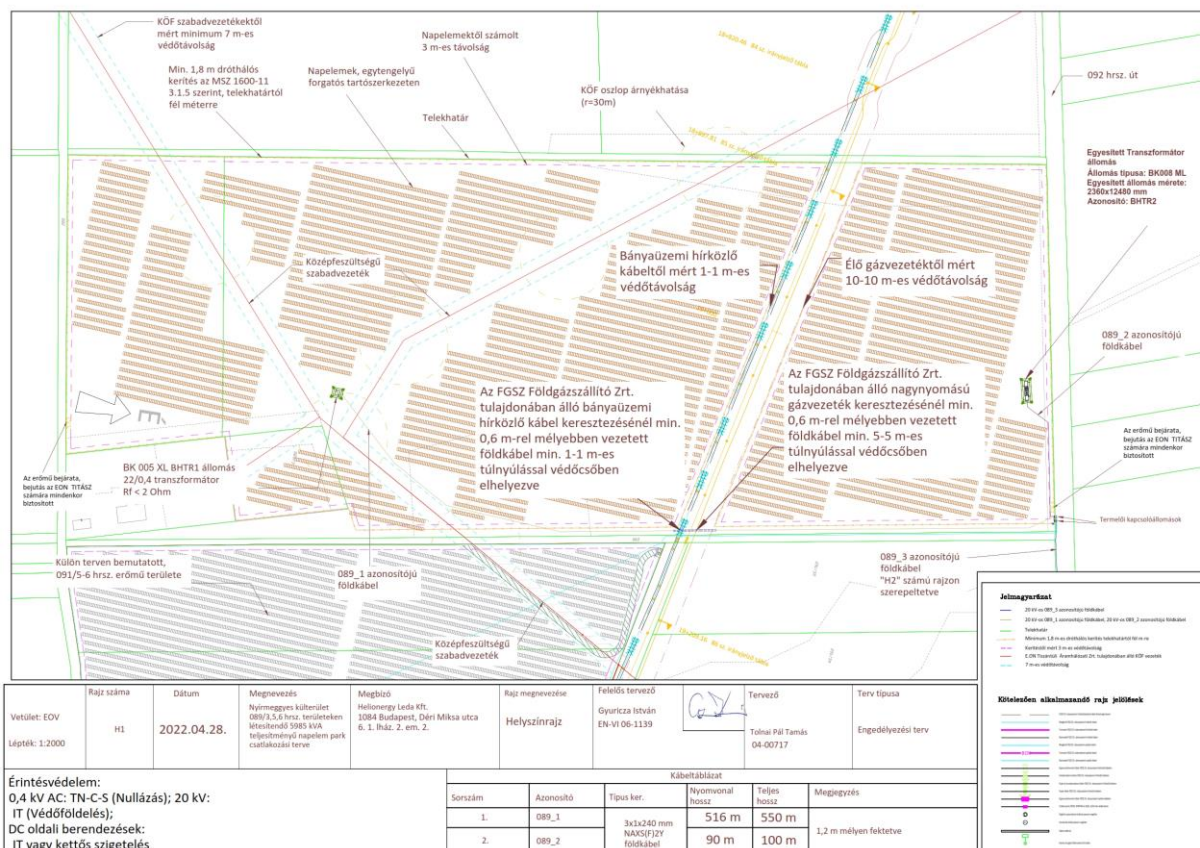
(Forrás: <https://mepar.mvh.allamkincstar.gov.hu/>)

A beépítésre nem szánt különleges terület szabályozási elveinek kialakításakor szükséges az esetlegesen felmerülő - minimális kiterjedésű – biztonsági, és egyéb kiszolgáló épületek kialakításának biztosíthatósága, függetlenül attól, hogy az alkalmazott technológia igényli-e azt, vagy sem.

A tervezett módosítás során, a terület jelenlegi részben általános mezőgazdasági terület (Má), részben mezőgazdasági terület -legelő(MI), részben kertés mezőgazdasági terület (Mke) és részben erdő terület gazdasági célú erdő övezete (Eg) módosításra kerül, beépítésre nem szánt különleges megújuló energiaforrások hasznosításának céljára szolgáló övezetre. A módosítás során új beépítésre szánt terület nem alakul ki, termőföld bevonása történik.

Nyírmeggyes Község Településrendezési Tervének módosításához
KÖRNYEZETI VIZSGÁLAT LEFOLYATÁSÁHOZ EGYEZTETÉSI DOKUMENTÁCIÓ

Helyszínrajz (089/3-5-6 hrsz-ek)



(Forrás: Tolnai Pál Tamás, EN-VI 06-1139)

Az erőmű blokk felépítése:

Az erőmű 2 db 3150-kVA-es transzformátorból és 1 darab 1250-kVA-es transzformátorból épül fel, amely egy egyesített betonházban vannak elhelyezve, egyesített transzformátorállomásonként 2 darab transzformátor (kivéve az 1250 kVA transzformátor esetében). Az erőmű 2 darab transzformátorállomásból épül fel. Az erőmű csatlakozási pontja „Mátészalka” alállomás új 22 kv-os leágazása.

- betáplált névleges teljesítmény: 5985 kW

- vételezett villamos teljesítményigény: 7 kVA

HUAWEI SUN2000-185KTL-H1 típusú inverter teljesítménye szoftveresen van leszabályozva maximum 185 kVA-re és az E.ON Tiszántúli Áramhálózati Zrt.-nél 175 kVA teljesítményre van engedélyeztetve;

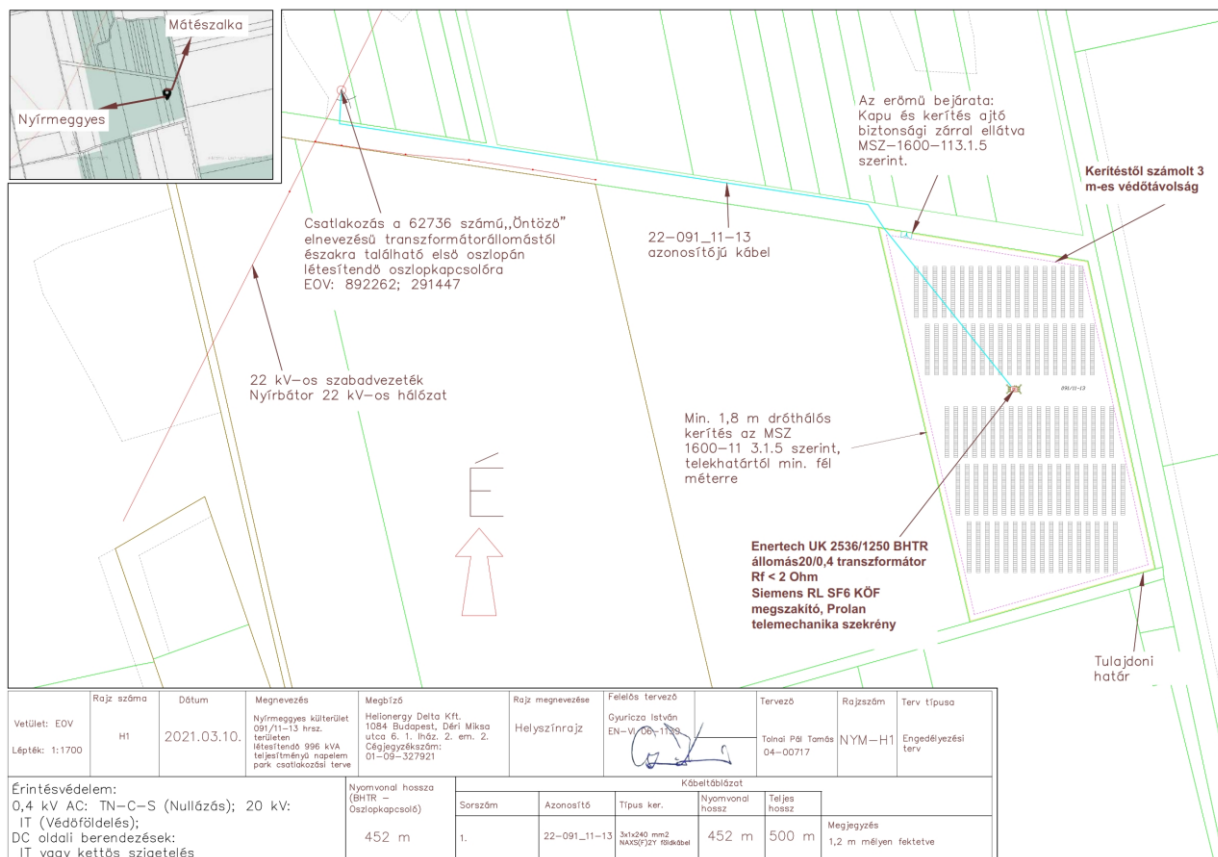
HUAWEI SUN2000-105KTL-H1 típusú inverter teljesítménye szoftveresen van leszabályozva maximum 105 kVA-re és az E.ON Tiszántúli Áramhálózati Zrt.-nél 105 kVA teljesítményre van engedélyeztetve;

A BHTR1 megnevezésű transzformátorállomásban 1 darab 1250 kVA-es transzformátor található. A BHTR1 jelű (1250 kVA) transzformátorra 5 darab HUAWEI SUN2000-185KTL-H1 típusú inverter és 1 darab HUAWEI SUN2000-105KTL-H1 típusú inverter csatlakozik, összesen 6 darab inverter, NH2/200 A-es olvadóbiztosítékon keresztül. A BHTR2, transzformátorállomásban 2 darab 3150 kVA-es transzformátor található. A BHTR2-ben lévő TR2 és TR3 jelű transzformátorra is 14 darab HUAWEI SUN2000-185KTL-H1 típusú inverter csatlakozik NH2/200 A-es olvadóbiztosítékon keresztül, a TR3 jelű transzformátorra további 1 darab, HUAWEI SUN2000-105KTL-H1 típusú inverter csatlakozik, így a BHTR2

Nyírmeggyes Község Településrendezési Tervének módosításához
KÖRNYEZETI VIZSGÁLAT LEFOLYTATÁSÁHOZ EGYEZTETÉSI DOKUMENTÁCIÓ

transzformátorállomásba összesen 29 inverter csatlakozik. A transzformátorok középfeszültségű oldalon közös gyűjtősínre táplálódnak rá egy megszakító cellán keresztül. Az egyesített transzformátorállomások középfeszültségű kapcsoló berendezése a következő mezőkből tevődik össze: 2 darab transzformátor mező és egy darab vonali mező. A transzformátorállomások és a termelői kapcsolóállomások között földkábelrel csatlakozunk

Helyszínrajz (091/11-13 hrsz-ek)



(Forrás: Tolnai Pál Tamás, EN-VI 06-1139)

Erőmű blokk felépítése

Az erőműben 1 db SGB gyártmányú DOTUL típusú olajszigetelésű transzformátor kerül beépítésre, amely egy egyesített betonházban van elhelyezve és 1250 kVA teljesítményű. Az erőmű csatlakozási pontja: A 62736 számú, „Öntöző” elnevezésű transzformátorállomástól északra található első oszlop.

betáplált névleges teljesítmény: $(9 \times 100 + 1 \times 60 + 1 \times 36 \text{ kW}) = 996 \text{ kW}$

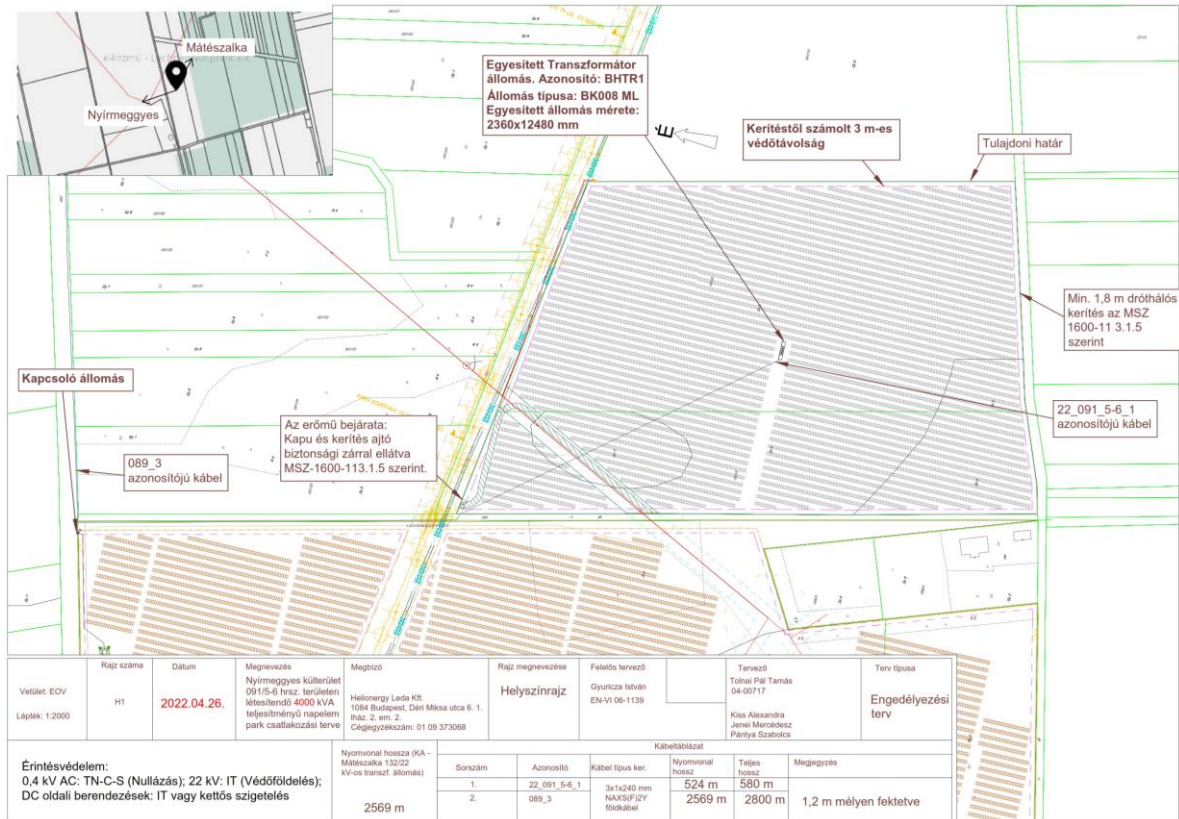
vételezett villamos teljesítményigény: 7 kVA

A transzformátor házban 1 darab 1250 kVA-es transzformátor található, amelyre 9 db HUAWEI SUN2000-100KTL-M1, 1 db SUN2000-60-KTL-M0, 1 db HUAWEI SUN2000-36KTL csatlakozik NH2/400 A-es olvadóbiztosítékon keresztül. A transzformátor állomás középfeszültségű kapcsoló berendezése a következő mezőkből tevődik össze: 1 darab transzformátor mező, 1 darab segédüzemű transzformátor mező (22kV/0,23kV), 1 darab mérő mező (csak a Protecta védelem számára beépített feszültség váltók) és egy darab vonali mező. A transzformátor állomás és a Mátészalka 132/22 kV-os transzformátor állomás 22 kV-os gyűjtősínjéből indított Nyírbátor elnevezésű vonal 62736. számú, „Öntöző” elnevezésű

Nyírmeggyes Község Településrendezési Tervének módosításához
KÖRNYEZETI VIZSGÁLAT LEFOLYATÁSÁHOZ EGYEZTETÉSI DOKUMENTÁCIÓ

transzformátorállomástól északra található első oszlopra földkábelrel csatlakozunk. A transzformátor állomás külső falán elhelyezett mérőszekrényrel történik az elszámolási mérés.

Helyszínrajz (091/5-6 hrsz-ek)



(Forrás: Tolnai Pál Tamás, EN-VI 06-1139)

Erőmű blokk felépítése

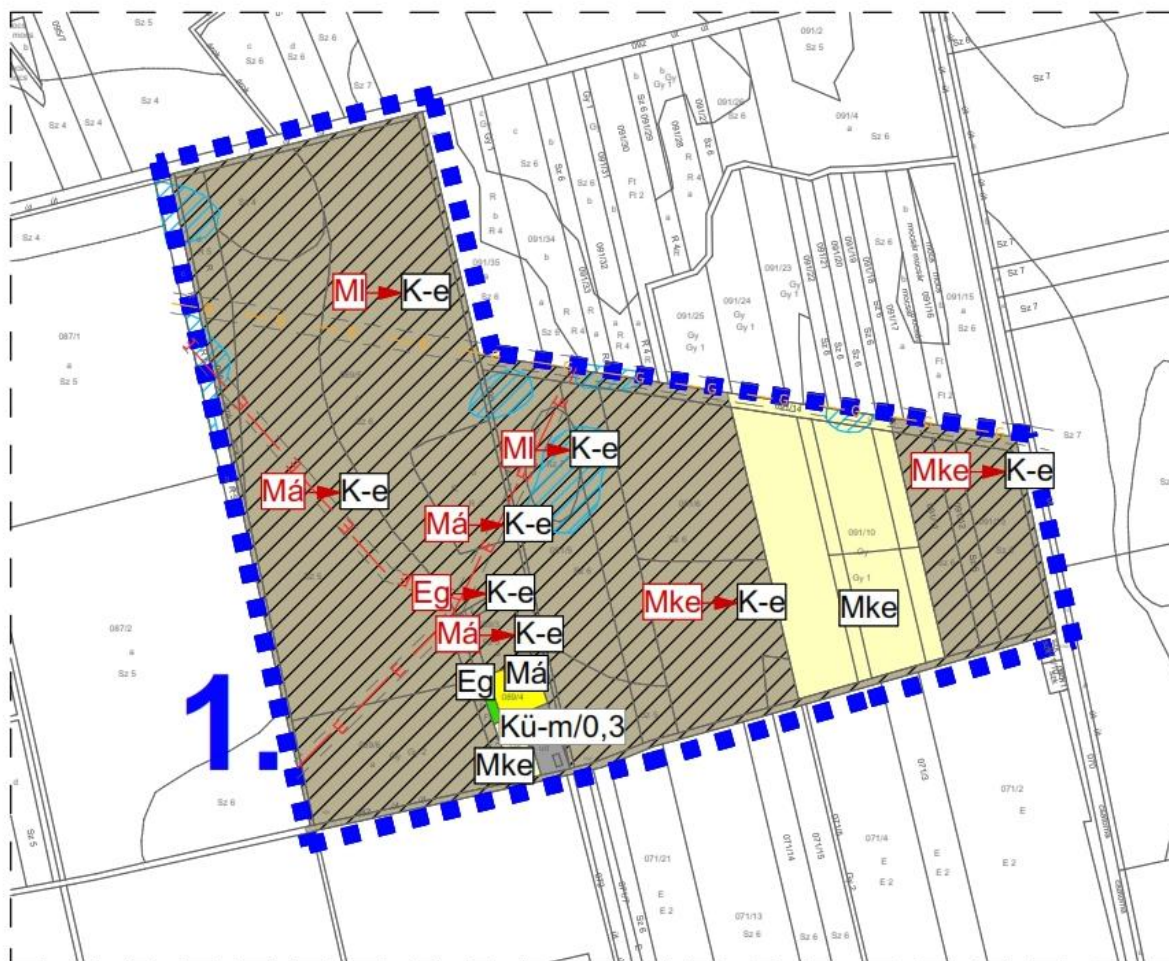
Az erőmű 2 db, 2500-kVA-es transzformátorból épül fel, amelyek egy egyesített betonházban vannak elhelyezve. Az erőmű csatlakozási pontja Mátészalka alállomás új 22 kV-os leágazása.

- betáplált névleges teljesítmény: $(40 \times 100 \text{ kW}) = 4\,000 \text{ kW}$
- vételezett villamos teljesítményigény: 100 kVA

Az egyesített transzformátor házban 2 darab 2500 kVA-es transzformátor található, a TR1 és TR2 jelű transzformátorokra 20-20 darab Huawei SUN2000-100-KTL-H1 típusú inverter csatlakozik NH2/400 A-es olvadóbiztosítékon keresztül. A transzformátorok középfeszültségű oldalon közös gyűjtősínre táplálnak rá egymegszakítós cellán keresztül. A transzformátor állomás középfeszültségű kapcsoló berendezése a következőmezőkből tevődik össze: 2 darab transzformátor mező, 1 darab segédüzemű mező, 1 darab mérő mező (Csak a Protecta védelem számára beépített feszültség váltók) és egy darab vonali mező. Az egyesített transzformátorállomás és a kapcsolóállomás között földkábelrel csatlakozunk. A transzformátor állomás külső falán elhelyezett mérőszekrényrel történik az elszámolási mérés.

A három erőmű blokk egy termelői vezetékkel csatlakozik az elektromos energia átviteli hálózatra. Így az együttes teljesítmény 11 MW.

Településszerkezeti terv módosítás tervezete



Módosított terv részlete!

(Forrás: Saját szerkesztés)

A hatályos helyi építési szabályzat már tartalmazza az övezetekre vonatkozó előírásokat, annak a 13/A §-ban:

A különleges beépítésre nem szánt „Megújuló energiaforrások hasznosításának céljára szolgáló terület” övezetén (jelölése: K-e) belül:

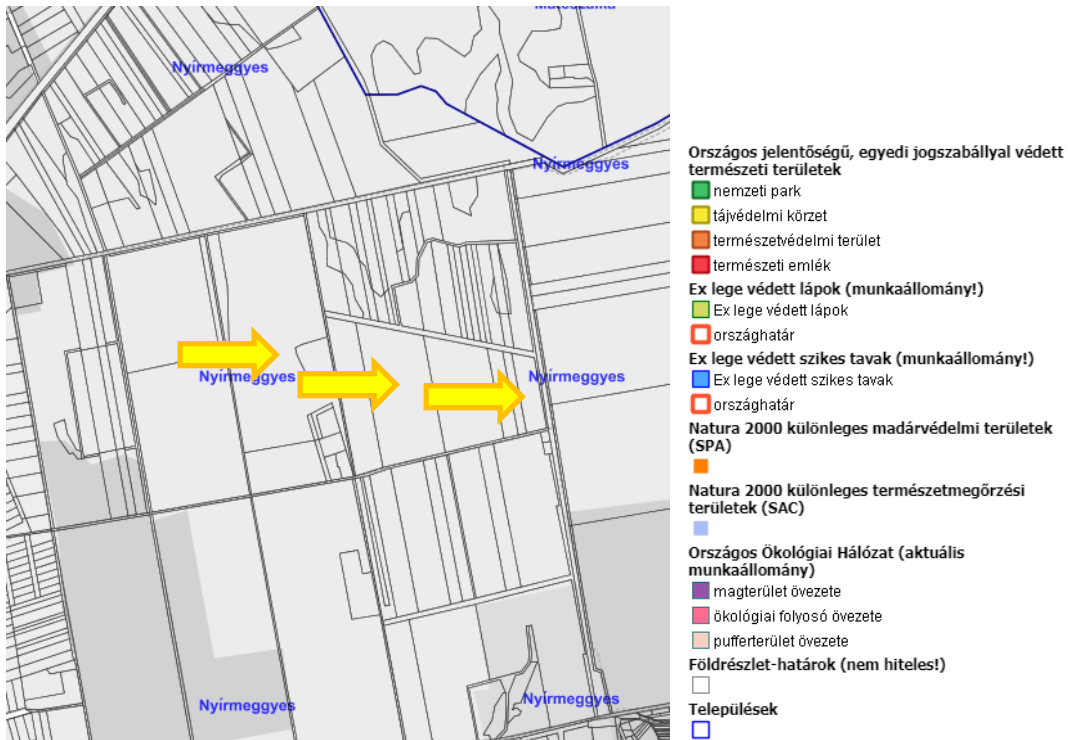
a) a megújuló energiatermelés – kivéve szélenergia – építményei, műtárgyai és az ezeket kiszolgáló, valamint a fenntartást biztosító építmények (portaépület, szociális épület, raktár, ...stb.) helyezhetők el;

b) épület legfeljebb 2%-os beépítettséggel, szabadon álló beépítési móddal, az 5,0 m-es építménymagasságot meg nem haladóan, részleges közművesítettség esetén létesíthető;

c) pincszint létesíthető; a toronyszerű műtárgyak megengedett legnagyobb építménymagassága legfeljebb 16,0 méter lehet.

Természetvédelmi érintettség

Nyírmeggyes Község Településrendezési Tervének módosításához
KÖRNYEZETI VIZSGÁLAT LEFOLYTATÁSÁHOZ EGYEZTETÉSI DOKUMENTÁCIÓ



(Forrás: <http://web.okir.hu/map/>)

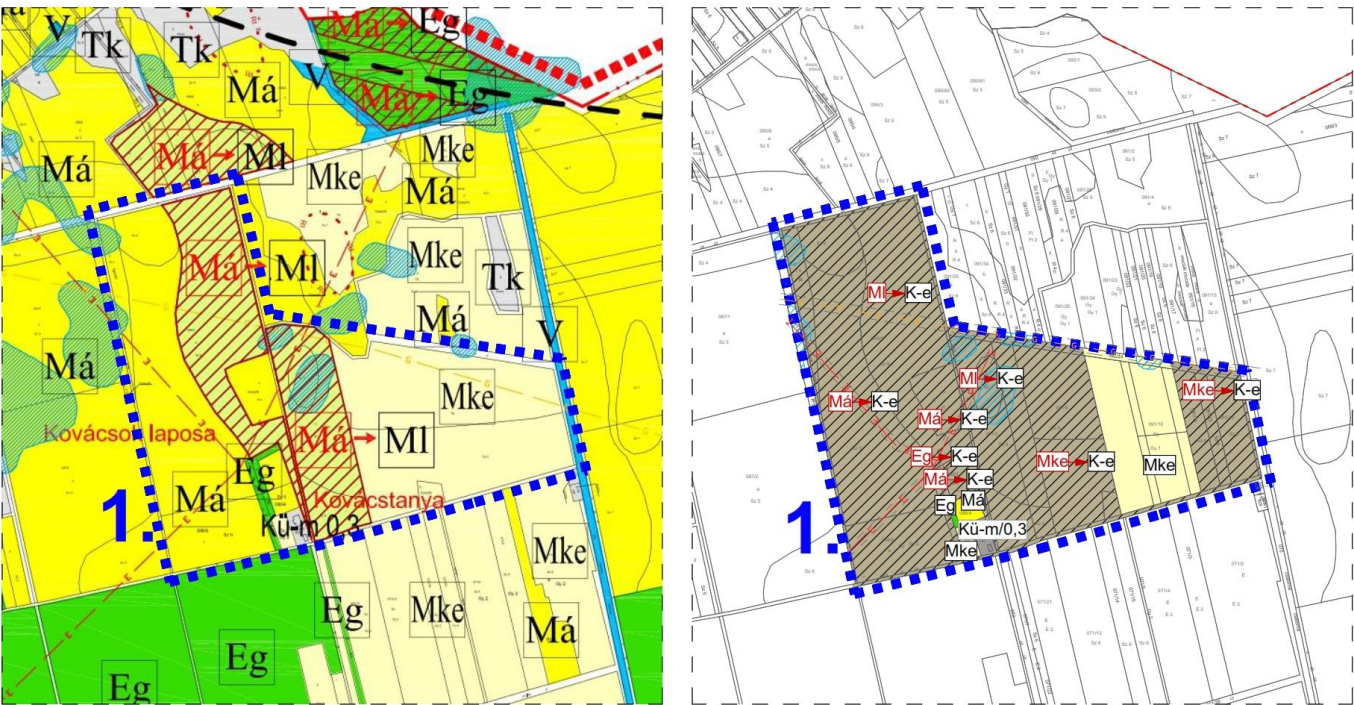
Természetvédelmi érintettsége a területnek nincs. A terület nem érintett és nem határos a Nemzeti Ökológiai Hálózat elemeinek területével, illetve NATURA2000 területekkel sem.



(Forrás: <https://ekozmu.eepites.hu/alkalmazas/lakossag/menu/terkep/tajekoztatas/kozmuterkep>)

A módosítással beépítésre szánt terület nem alakul ki.
Ismert régészeti területtel nem érintett terület.

2. Beavatkozási pont ismertetése

	A tervezési feladat	A terv, illetve program célja	Terület (ha)	A módosítás lényege és az eredeti tervhez, illetve programhoz mért jelentősége	Jelenlegi területhasználat, (műv. ág)	Jóváhagyott területhasználat, övezet, HÉSZ
1.	A beavatkozási terület külterületen, a 082 hrsz-ú út – a 088 hrsz-ú árok – 092 hrsz-ú út - a 091/14 hrsz-út - a 090 hrsz-út – a által közrezárt tömbben a település keleti részén a 091/11-13, 091/5-6, 089/3, 089/5-6 hrsz-ú telkeken helyezkedik el, övezeti átsorolás, mezőgazdasági általános, mezőgazdasági legelő, kertés mezőgazdasági, erdő övezetből beépítésre nem szánt különleges megújuló energia termelésére szolgáló övezetbe, napelempark (erőmű) létesítésének biztosítására	Beépítésre nem szánt területen beépítésre nem szánt övezet kialakítása, napelem park/erőmű területének biztosítására.	26,30	Megújuló energia hasznosítás céljára szolgáló övezet kialakítása beépítésre nem szánt területen. A programhoz jól illeszkedik, azzal nem ellentétes.	- szántó - rét - gyümölcsös - fásított terület	- Mezőgazdasági övezet területe – legelő (MI) - Mezőgazdasági általános terület övezete (Má) - Kertés mezőgazdasági terület övezete (Mke) - Gazdasági Erdő (Eg)
				A TERV/PROGRAM HATÁSA EGYÉB TERVEKRE, PROGRAMOKRA	Szab keretben tevékenységek későbbi megvalósítása lehetőségeinek a tevékenység telepítési helyére, jellegére, méretére, működési feltételeire vagy természeti erőforrás felhasználásának mértékére, helyére, elosztására vonatkozóan: Nem, hatása nincs Befolyásol más tervet vagy programot, azokra vonatkozóan előírásokat, szempontokat tartalmaz, vagy bármilyen más módon hatással lehet másik terv, illetve programra: Nem Fontos a környezeti megfontolások beillesztése szempontjából, különös tekintettel a fenntartható fejlődés elősegítésére: Nem Vonatkozik olyan területre vagy kérdéskörre, ahol környezeti problémák vannak: Nem Van jelentősége a környezettel kapcsolatos közösségi jogszabályok végrehajtása szempontjából: Nem	
				VÁRHATÓ KÖRNYEZETI HATÁSOK	Időtartama, gyakorisága és bekövetkezésének valószínűsége, visszafordíthatósága alapján: Visszafordítható. Összeadódnak vagy felerősíthetik egymást: Nem. Az országhatáron áterjednek: Nem Olyan környezeti változásokat idézhetnek elő, amelyek az emberi egészségre, a környezetre kockázatot jelentenek: Nem Nagyságrendje és területi kiterjedése alapján: A program nagyságrendje a település léptékéhez viszonyítva meghatározó. Olyan területet érintenek, amelyek hazai (országos vagy helyi), közösségi vagy más nemzetközi szintű védeltséget élveznek: Nem Feltételezhetően a 2/2005 (I. 11) Korm. rendelet 4. számú melléklet 3.5.2 és 3.6.2 pontjaiban felsorolt következményeket idézik elő: Nem	
				TERÜLET ÉRTÉKE, SÉRÜLÉKENYSÉGE	A környezeti elemek, rendszerek vagy a kulturális örökség szempontjából különleges: Nem A területen a környezetvédelmi határértékeket [Kvt. 4. § s), t), u) pontjai] elérő vagy azt meghaladó igénybevétel, kibocsátás, illetve szennyezettség van: Nincs A terület hasznosítása, használata intenzív: A módosítás során a lehetséges beépítési intenzitás nem változik, a beépítésre nem szánt jelleg nem változik.	

3. Környezeti értékelés

A környezeti vizsgálatot - szükségessége esetén - a következő tematika alapján kívánjuk lefolytatni. A vázolt tematika a 2/2005. (I.11.) Korm. rendelet 4. sz. mellékletével megegyező tartalmú, azonban attól kismértékben eltérő formai szerkezetben.

1. Bevezetés

- 1.1. Tematika, tartalomjegyzék
- 1.2. A terv céljainak, tartalmának összefoglaló ismertetése
- 1.3. A terv és a változatok rövid ismertetése
- 1.4. A környezet védelméért felelős szervek és az érintett nyilvánosság előzetes véleményeinek és észrevételeinek figyelembe vétele, az indokok összefoglalása

2. A terv összefüggése más releváns tervekkel, programokkal

- 2.1. A terv koncepcionális alapját jelentő településfejlesztési koncepció és fejlesztési határozatok bemutatása és elemzése a környezeti értékelés szempontjából
- 2.2. A terv összefüggése más egyéb releváns tervekkel és programokkal
- 2.3. A releváns tervek és programok összevetése, ütköztetése a terv koncepciójával és céljával, környezeti szempontú konzisztencia vizsgálata

3. A környezeti állapot feltárása (a terv megvalósulása előtti vagy a terv meg nem valósulása esetén)

- 3.1. A település környezeti elemeinek és rendszereinek ismertetése, a környezetállapot ismertetése, természeti területek bemutatása
- 3.2. A környezeti állapot egyéb jellemzőinek leírása
- 3.3. A fennálló környezeti konfliktusok, tájhasználati konfliktusok, problémák leírása és mindezek várható alakulása, ha a terv nem valósulna meg

4. A terv megvalósítása esetén a várható, a környezetet érő hatások, környezeti következmények előrejelzése (közvetlen és közvetett környezeti következmények)

- 4.1. Jól azonosítható környezet igénybevétel vagy terhelés esetén különös tekintettel, a környezeti elemek és rendszerek megmaradásának, fenntartásának, helyreállításának, fejlesztésének lehetőségeire
- 4.2. A közvetett módon hatást kiváltó tényezők fellépése esetén
- 4.3. Értékelési módszer alkalmazása
- 4.4. A környezeti értékelés készítéséhez felhasznált adatok forrása, az alkalmazott módszer korlátai, nehézségek, az előrejelzések érvényességi határai, a felmerült bizonytalanságok

5. A környezeti következmények alapján a terv és a változatok értékelése, a környezeti szempontból elfogadható változatok meghatározása, a változatok közötti választás indokai, a választást alátámasztó vizsgálat rövid leírása

6. A terv megvalósítása következtében várhatóan fellépő környezetre káros hatások elkerülésére, csökkentésére vagy ellentételezésére vonatkozó, a tervben szereplő intézkedések környezeti hatékonyságának értékelése, javaslatok egyéb szükséges intézkedésekre

7. Javaslat olyan környezeti szempontú intézkedésekre, előírásokra, feltételekre, szempontokra, amelyeket a terv által befolyásolt más tervben, illetve programban figyelembe kell venni

8. A terv megvalósítása következtében várhatóan fellépő környezeti hatásokra vonatkozóan a tervben szereplő monitorozási javaslatok értékelése, javaslatok egyéb szükséges intézkedésekre

9. Összefoglaló

A környezeti vizsgálat lefolytatásáról szóló döntés megalapozásához az Önkormányzat kéri a környezet védelméért felelős szervek véleményét a környezeti vizsgálat szükségességéről és a tervezett tematikáról. A környezet védelméért felelős szervek véleményének kikéréséhez a 2/2005. (I.11.) az egyes tervek, illetve programok környezeti vizsgálatáról szóló kormányrendelet alapján állítottuk elő a tervmódosításra vonatkozó tájékoztatást.

A kormányrendelet 4. § (4) bekezdése szerint az önkormányzat **15 napos véleményadási határidőt** állapít meg és döntéséhez az általa megadott határidőre beérkezett véleményeket veszi figyelembe.

A környezet védelméért felelős szervek, melyek a környezeti vizsgálat folyamatában részt vesznek:

- a környezetvédelemre kiterjedően:

környezetvédelmi hatóság (Szabolcs-Szatmár-Bereg Megyei Kormányhivatal
Környezetvédelmi és Természetvédelmi Főosztály)

- természet és tájvédelemre kiterjedően:

nemzeti park igazgatóság és természetvédelmi hatóság (Hortobágyi Nemzeti Park
Igazgatóság)

- környezet- és település-egészségügyre kiterjedően:

közegészségügyi hatáskörében eljáró megyei kormányhivatal (Szabolcs-Szatmár-
Bereg Megyei Kormányhivatal Népegészségügyi Főosztály)

- a felszíni és a felszín alatti vizek minőségi és mennyiségi védelmére kiterjedően:

vízvédelmi és vízügyi hatóság (Szabolcs-Szatmár-Bereg Megyei Katasztrófavédelmi
Igazgatóság vízügyi hatóság)

- az épített környezet védelmére kiterjedően:

az állami főépítész hatáskörében eljáró fővárosi és megyei kormányhivatal (Szabolcs-
Szatmár- Bereg Megye Kormányhivatal Kormány megbízotti Kabinet)